

## **SPOLEČENSKÉ POSTAVENÍ ZNALCŮ A JEJICH FINANČNÍ OHODNOCENÍ**

**Karel Kubečka<sup>1</sup>**

### **Abstrakt**

**Příspěvek se zabývá společenským postavením znalců a jejich ohodnocením v případě, kdy jsou vyzváni k podání znaleckého posudku pro soudní orgány. Volně navazuje na obdobný příspěvek z roku 2007 a zamýšlí se nad nutností změny v současných předpisech platných pro odměňování znalců.**

The paper occupy by walk of life authorized experts and their financial rating in the case, when the working for the justice. The paper goes on the papers from last year and think of change directive in this time for the remuneration authorized experts.

### **ÚVOD**

V úvodu bych chtěl předeslat, že tento příspěvek volně navazuje na tematicky obdobný článek uvedený ve sborníku XVI. konference absolventů studia technického znalcství 26.-27.1.2007 zde v Brně [1] a přednesený v hlavním programovém bloku této konference a jenž byl současně publikován v časopise Soudní inženýrství [2]. Tento článek inicioval i dva velmi zajímavé ohlasy [3]. K těmto ohlasům bych se chtěl stručně vyjádřit a doplnit je.

Druhým impulsem pro navázání na loňský příspěvek [1] jsou nejen osobní pedagogické zkušenosti zejména z posledních tří let, ale zejména pak článek uveřejněný na <http://pravo.novinky.cz/> pod názvem: „*Čeští vysokoškoláci patří k nejskromnějším v Evropě*“. Přestože jsem se snažil o kontakt s redakcí, nebyl jsem zařazen mezi vyvolené. Odpověď jsem nedostal.

Výše uvedené aspekty bych rád tímto v následujícím příspěvku rozvedl.

### **OCEŇOVÁNÍ ZNALCŮ**

V loňském příspěvku [1], [2] jsem pozvolna s odkazem na ustanovení zákona [4] došel k závěru, že znalec (bez ohledu na specializaci nebo obor) bezesporu je odborníkem na vysoké technické (odborné) úrovni atd. Z tohoto podvědomě dovozují, že „*na vysoké technické (odborné) úrovni*“ znamená, že vykonává práci která je rovněž odborně na výši a to každopádně nad obvyklým průměrem. Jak co do významu, tak technické a odborné úrovně. Osobně si troufám říci, že práce znalců není tuctovou prací, jakousi rutinou nebo běžným šedým průměrem, ale naopak, že znalecký posudek je technickým dílem špičkové kvality zohledňující veškeré působící vlivy. Rozhodně ve většině případů jsou podané znalecké posudky vždy neopakovatelným, jedinečným a atypickým technickým dílem. I když dnes používané technické prostředky (výpočetní technika) umožňuje maximálně zefektivnit práci a opakující části tak použít, jádro posudků je neopakovatelné.

---

<sup>1</sup> Kubečka Karel, Ing. Ph.D. – VŠB Technická univerzita Ostrava, Fakulta stavební, L. Poděšť 1875, 708 33 Ostrava-Poruba, tel: +420 596 991 343, (+420 602 778 967), e-mail: [karel.kubecka@vsb.cz](mailto:karel.kubecka@vsb.cz),



**XVII. Mezinárodní vědecká konference soudního inženýrství  
Brno, 25. – 26. 1. 2008**

Ve sdělovacích prostředcích se nám dostává informací o výši cen ve světě a Evropské unii. Už méně se nám dostává informací o ocenění jednotlivých profesí v zahraničí. Jednu informaci ale máme. Je to informace, že odborníci jsou ceněni a podle toho také ohodnoceni na vysoké úrovni odpovídající společenskému a odborně technickému významu vykonávané činnosti. U nás se této hranice dotýkají soudci a advokáti. Necht' tedy zkusíme ohodnotit i svou práci – práci soudních znalců.

**Finanční ocenění znalecké činnosti**

V již zmíněné diskusi [3] provedl pan Prof. Bradáč výpočet „odměny“ znalce za předpokladu, že znalec se spokojí z průměrnou měsíční mzdou 21 462,- Kč. Takto stanovená odměna vychází 434,- Kč/h. Jedná se o částku, kterou známe v maximální výši 350,- Kč/h [5], neboť s účinností od 1.1.2003 vstoupila v platnost vyhláška [6] jenž „povýšila“ odměnu za hodinu práce znalce na rozmezí 100,- Kč ÷ 350,- Kč. Na této úrovni se nacházíme dodnes.

K uvedené částce (směřující k průměrné mzdě v ČR) mám jednu velmi zásadní připomínku a to tu připomínku, že znalec nevykonává průměrnou práci a není průměrným odborníkem [4].

Výpočet odměny znalce					
1	Měsíční minimum	Kč/měsíc	21462	27000	40000
2	rok	měsíců	12	12	12
3	Průměrný hrubý příjem	Kč/rok	257 544,00 Kč	324 000,00 Kč	480 000,00 Kč
4	Zákonné pojištění	%	34,55	34,55	34,55
5		Kč/rok	88 981,45 Kč	111 942,00 Kč	165 840,00 Kč
6	Režie – jiné než přímé náklady na podání posudku (PC, software, vybavení kanceláře a pod.)	% z ř. 3+5	85	85	85
7		Kč/rok	294 546,63 Kč	370 550,70 Kč	548 964,00 Kč
8	Celkem vč. pojištění a režie	Kč/rok	641 072,08 Kč	806 492,70 Kč	1 194 804,00 Kč
9	Fond pracovní doby v r. 2007	hodin	2008	2008	2008
10	Fond bez 4 týdnů dovolené	hodin	1848	1848	1848
11	Odečet „režijních“ dnů pro zajištění chodu znalecké kanceláře (školení, nový software, administrativa)	%	20	20	20
12		hodin	370	370	370
13	Čistý čas pro podání posudků	hodin	1 478	1 478	1 478
14	Minimální hodinová odměna znalce (ř8/ř13)	Kč/h	434 Kč	546 Kč	808 Kč
15	Dnešní stav při hodinové sazbě v Kč/h	350	80,65%	64,10%	43,32%
16		300	69,12%	54,95%	37,13%
17		200	46,08%	36,63%	24,75%

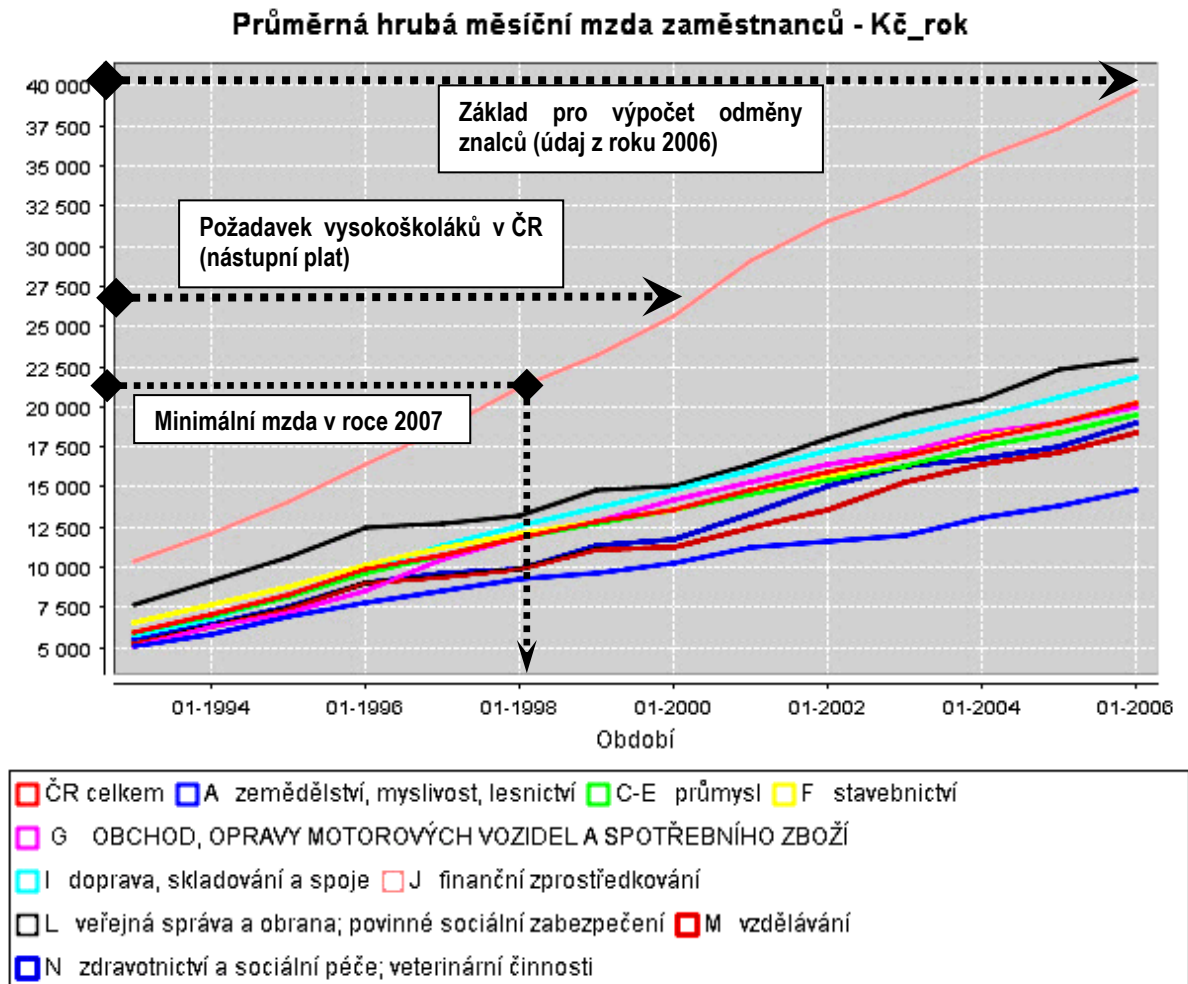
Tabulka č. 1: Výpočet hodinové sazby znalce

To znamená, že znalec jakožto špičkový odborník, vykonávající odpovědnou a špičkovou práci, má nárok (minimálně morální) na takovou odměnu, která je rovněž na špičkové úrovni. Pro srovnání je použito (Tabulka č. 1) shodné výše zákonných pojištění i režie.

Podle oficiálních statistik (Obrázek 1) je v roce 2006 nejvýše hodnocena sféra „finanční“ a to průměrem řádově 40 000,- Kč/měsíc. Budeme-li tedy tvrdit, že naše vzdělání (v technických disciplínách) není o nic horší než ekonomické vzdělání a práce (soudních znalců) není co do významu horší, pak můžeme při výpočtu jakési „navrhované hodinové

**XVII. Mezinárodní vědecká konference soudního inženýrství  
Brno, 25. – 26. 1. 2008**

sazby“ vycházet z této startovací čáry. Pak zjistíme (Tabulka č. 1), že by soudy měly akceptovat hodinovou sazbu ve výši alespoň 800,- Kč/h. V letošním roce 2008 to jistě může být i sazba vyšší. Skutečnost je však taková, že jen velmi zřídka je soud ochoten uznat nejvyšší současnou sazbu, to je 350,- Kč/h. Častěji se stává a je to v posledním období velmi častým „sportem“ soudců, že je sazba ponižována na 300,- Kč/h a nebo i mnohdy 200,- Kč/h.



**Obrázek 1: Dlouhodobý vývoj měsíčních mezd od roku 1994 do roku 2006**

Pak můžeme konstatovat, že dosahujeme zhruba 37% nebo 25% odměny, která by ve skutečnosti odpovídala společenskému významu práce znalců, vykonané práci a podanému výkonu. Jak známo, bez znaleckého posudku není v žádném případě soudce schopen rozhodnout ani banální spor, takže výše uvedené tvrzení je namístě.

### Ti, co nastoupí po nás

V úvodu je zmínka o článku uveřejněný na <http://pravo.novinky.cz/> pod názvem: „Čeští vysokoškoláci patří k nejskromnějším v Evropě“. Je zde srovnání požadavků absolventů vysokých škol různých zemí Evropy na výši nástupních platů. ČR reprezentovali studenti z Prahy, Brna a Olomouce. Z tohoto článku si dovoluji citovat:

*Čeští vysokoškoláci patří k nejskromnějším v Evropě. V prvním zaměstnání jsou ochotni pracovat za 27 tisíc měsíčně. Nízký plat a ochota týdně hodně pracovat, tak vypadá český vysokoškolák končící studia. Vyplývá to z celoevropského průzkumu studentů*

**XVII. Mezinárodní vědecká konference soudního inženýrství  
Brno, 25. – 26. 1. 2008**

ekonomických a technických fakult v letošním roce. Při nástupu do prvního zaměstnání by si průměrný český vysokoškolák oboru ekonomie a management představoval roční plat ve výši 11 641 eur (asi 326 tis. Kč, což je měsíčně 27 000 Kč), za něj by byl ochotný pracovat 44 hodin týdně.

Jeho vrstevník počítačový specialista, inženýr nebo fyzik by chtěl trochu více peněz - 12 200 eur (téměř 342 tis. Kč, což je měsíčně zhruba 28,8 tis. Kč), týdně by pracoval o něco méně, 43,9 hodiny. Češi se svými nároky patří v Evropě k nejskromnějším. Méně peněz chtěli už jen maďarští vysokoškoláci ekonomové - v průměru 8892 eura (téměř 250 tis. Kč) ročně, jsou pak ochotní pracovat 42,6 hodiny týdně. Jejich kolegové technici si za srovnatelnou pracovní dobu představují roční plat 9100 eur (téměř 250 tisíc).

Země	roční plat v eurech	Přepočtený plat v Kč Při kurzu 28,-Kč=1€	pracovní hodiny týdně
Dánsko	45947	1 286 516,00 Kč	44,1
Norsko	43841	1 227 548,00 Kč	46,3
Švýcarsko	42801	1 198 428,00 Kč	46,9
Německo	40999	1 147 972,00 Kč	47,9
Velká Británie	34813	974 764,00 Kč	43,3
Francie	33021	924 588,00 Kč	45,5
Finsko	31160	872 480,00 Kč	41,8
Švédsko	30962	866 936,00 Kč	45,6
Irsko	30911	865 508,00 Kč	42,3
Nizozemsko	27948	782 544,00 Kč	40,7
Belgie	26669	746 732,00 Kč	40,7
Portugalsko	22660	634 480,00 Kč	43,0
Itálie	22655	634 340,00 Kč	42,1
Španělsko	21024	588 672,00 Kč	40,6
Polsko	13348	373 744,00 Kč	41,7
Česko	11641	325 948,00 Kč	44,0
Maďarsko	8892	248 976,00 Kč	42,6
PRŮMĚR	27855	779 940,00 Kč	43,4

Pokud použijeme tyto údaje (požadavky na nástupní platy absolventů vysokých škol technického směru - Tabulka č. 2) a zohledníme skutečnost, že týdenní pracovní dobu zvýšíme (nad 8 hodin/den) k dalšímu porovnání odměny znalce, pak je relace taková, jak ukazuje Tabulka č. 3.

Tabulka č. 2: Požadavky absolventů tech. VŠ na nástupní plat

Výpočet odměny znalce					
1	činnost	jednotka	Statisticky vyhodnocený požadavek		
2	rok	měsíců	Dánsko	ČR	Průměr v Evropě
3	Průměrný hrubý příjem	Kč/rok	1286516	325948	779940
4	Zákonné pojištění	%	34,55	34,55	34,55
5		Kč/rok	444 491,28 Kč	112 615,03 Kč	269 469,27 Kč
6	Režie – jiné než přímé náklady na podání posudku (PC, software, vybavení kanceláře a pod.)	% z ř. 3+5	85	85	85
7		Kč/rok	1 471 356,19 Kč	372 778,58 Kč	891 997,88 Kč
8	Celkem vč. pojištění a režie	Kč/rok	3 202 363,47 Kč	811 341,61 Kč	1 941 407,15 Kč
9	Fond pracovní doby v r. 2007	hodin	2213,82	2208,80	2178,68
10	Fond bez 4 týdnů dovolené	hodin	2037,42	2032,80	2005,08
11	Odečet „režijních“ dnů pro zajištění chodu znalecké kanceláře (školení, nový software, administrativa)	%	20	20	20
12		hodin	407	407	401
13	Čistý čas pro podání posudků	hodin	1 630	1 626	1 604
14	Minimální hodinová odměna znalce	Kč/h	1 965 Kč	499 Kč	1 210 Kč
15	Dnešní stav při hodinové sazbě v Kč/h	350	17,81%	70,14%	28,93%
16		300	15,27%	60,12%	24,79%
17		200	10,18%	40,08%	16,53%

Tabulka č. 3: Výpočet hodinové sazby znalce

**XVII. Mezinárodní vědecká konference soudního inženýrství  
Brno, 25. – 26. 1. 2008**

Podle představ vysokoškoláků z Dánska by mohla být hodinová sazba, tedy znalečné až takřka 2 000,- Kč/h, průměrně podle představ vysokoškoláků v evropských zemích pak 1 210,- Kč/h. Představa vysokoškoláků z ČR díky délce pracovní doby posunuje znalečné na hranici 500,- Kč/h. Po přečtení výše zmíněného článku jsem nejprve „obvinil“ naše absolventy, že neznají „pokoru“ ani „úctu k šedinám“, k čemuž byla naše generace léta vedena a jejich požadavek za nehorázný až drzý. Z dnešního pohledu se skrze problematiku výše znalečného dívám s odstupem času poněkud jinak. Přispěla k tomu jednak skutečnost, že platy našich absolventů po roce praxe převyšují platy svých pedagogů bez ohledu na 30-ti letý věkový odstup, ale také situace v okolí, kterým jsou soudci a advokáti.

**Srovnání se sazbami advokátů za poskytování právních služeb**

V předchozím jsem vyslovil názor, že práce znalců je zcela jistě srovnatelná s prací advokátů co do činnosti ve vztahu k soudnímu jednání. O tomto jsem vedl diskusi s předsedkyní jednoho ze senátů Krajského soudu v Ostravě. Mimo jiné šlo o velmi dobrou známou - známe se od roku 1978. Ta k mému velkému překvapení, kdy jsem popravdě řečeno u ní očekával podporu mé myšlenky, prosazuje názor, že hodinová sazba odměny znalce ve výši 350,- Kč/h je více jak dostatečná a ujistila mne, že se jedná o maximální hranici, kterou ona sama ještě nikdy neodsouhlasila s tím, že tak složitý znalecký posudek ještě neviděla.

Jednak je zarážející, že soudkyně (či kdokoli jiný mimo obor, ke kterému se posudek vyjadřuje) je kompetentní posoudit složitost znaleckého úkonu a pak ta jistota, se kterou hovoří o dostatečnosti odměn znalců u soudního jednání... Osobně tento postoj považuji za totální degradaci odbornosti, vzdělání a umu znalců.

Neobstál ani argument, že je velký rozdíl mezi sazbami advokátů a přiznanou hodinovou sazbou znalcům, která se nesčetněkrát (a čím dál častěji) pohybuje pod horní hranicí danou výší 350,- Kč/h [5].

Pokud provedeme srovnání s jinými profesemi, pak na základě výše publikované domněnky si dovolím srovnání například s profesí advokáta. Advokáti jsou v převážné míře jistě odborníky ve své profesi. V tomto jsou srovnatelní se znalci, neboť jak známo, bez osoby znalce nedokáže soud pro absenci technických informací a podkladů kvalifikovaně rozhodnout. Je veřejně známo, že u advokátů pod záštitou advokátní komory došlo v nedávné minulosti ke změně odměn v podobě změny tarifů uvedených ve vyhlášce [8] 484/2000 Sb. (advokátní tarif). V této vyhlášce je uvedeno:

**Sazby odměn v řízení prováděném podle části třetí  
občanského soudního řádu**

§ 3

(1) Není-li stanoveno jinak, ve věcech, v nichž je předmětem řízení zaplacení peněžité částky nebo jiné penězi ocenitelné plnění, činí sazba odměny

- |                            |                    |
|----------------------------|--------------------|
| 1. do 1 000 Kč             | 4 500 Kč,          |
| 2. přes 1 000 do 5 000 Kč  | 6 000 Kč,          |
| 3. přes 5 000 do 10 000 Kč | 9 000 Kč, ....atd. |

Před nedávnem jsem po soukromém podnikateli asi rok vymáhal částku 10 000,- Kč za podaný znalecký posudek. Podle tarifu [8] bych advokátu, který by mne před soudem zastupoval, byl povinen zaplatit částku 9 000,- Kč. Pokud by tento byl plátce DPH, tak ještě + 19% DPH, což dohromady činí 11 900,- Kč (z vymáhaných 10 000,- Kč). Touto absurditou se dále nejsem ochoten zabývat, ale chci poukázat, že sepsání žaloby a odeslání na Okresní

**XVII. Mezinárodní vědecká konference soudního inženýrství  
Brno, 25. – 26. 1. 2008**

soud mi osobně zabralo asi 1,5 hodiny včetně všeho. Dále jsem nad „případem“ strávil asi ještě 3 hodiny (různá doplnění a následné zpětvzetí žaloby poté, kdy došlo k úhradě částky a poštovné). Celkem tedy 4,5 hodiny. Protože došlo ke zpětvzetí žaloby před nařízeným jednáním, SOP<sup>2</sup> byl vrácen. Sazba odměny bez DPH tedy činí:

$$Odm = \frac{9000}{4,5} = 2000 \text{ Kč/h}$$

Tento výsledek, i když velmi přibližný, neboť časová náročnost je u různých případů různá, vcelku velmi slušně koresponduje s předešlými odhady a potvrzuje, že sazba odměny znalců [5] ani vzdáleně neodpovídá současné době.

Aby advokát dosáhl maximální výše odměny stanovené pro znalecký posudek, pak by musel pracovat takřka 26 hodin.

$$Odm = \frac{9000}{350} = 25,7 \text{ h}$$

A pokud by se „znelíbil“ a byl ohodnocen, jako ne jeden znalec, sazbou 200,- Kč/h, pak by tento stav znamenal práci v délce 45 hodin, to je 5,6 dne po 8 hodinách.

V tomto případě by šlo o velmi „nešikovného advokáta“. Protože touto sazbou osobně nedobrovolně „disponuji“ u nejednoho vyúčtování znalečného, pak se cítím jako tento výše uvedený imaginární advokát.

Jiné srovnání je možné (Obrázek 1) například s profesí pracovníků ve finanční sféře. Pokud připustíme, že odměna znalce by mohla korespondovat s průměrnou měsíční mzdou (21 462,- Kč), pak podle finanční sféry by odměna znalce ve výši 434,- Kč/h byla odpovídající roku 1998. V té době však znalec pro znalecké výkony ve prospěch soudů a policie směl účtovat odměnu pouze do výše 125,- Kč/h. Od března 1993 byla účinná vyhláška [7], která umožňovala znalci účtovat odměnu za hodinu provedené práce v rozmezí 75,- Kč/h až 125,- Kč/h.

$$\Delta = \frac{125}{434} \cdot 100 = 28,80\%$$

### **Zohlednění inflace**

Míra inflace vyjadřuje změnu cenové hladiny sledovaného měsíce příslušného oproti základu – v použitém případě oproti roku 2005 - viz Tabulka č. 4. Tato míra inflace je využívána pro analýzu dlouhodobých podrobných trendů (časových řad) vývoje cenových hladin a životních nákladů.

Za pomoci tohoto údaje [9] jsme schopni vyjádřit absolutní hodnotu valorizace částky znalečného a to pomocí rozdílu mezi rokem 2007 a lednem roku 2003 (počátek platnosti vyhlášky [6]).

$$I = (100 - 95,3) + (107,4 - 100) = 4,7 + 7,4 = 12,1\%$$

Maximální hladina znalečného dle vyhlášky [6] by k listopadu 2007 měla činit:

$$Z_{\max} = 350 \cdot \left(1 + \frac{12,1}{100}\right) = 350 \cdot 1,121 = 392,35 \text{ Kč}$$

---

<sup>2</sup> Soudní poplatek ve výši 600,- Kč

**XVII. Mezinárodní vědecká konference soudního inženýrství  
Brno, 25. – 26. 1. 2008**

Dovoluji si tedy tvrdit, že znalečné by ke konci ledna 2008 mělo překročit hladinu 400,- Kč/h, čímž by se alespoň zesponu přiblížilo průměrné měsíční mzdě. Znalečné ve valorizované výši 400,- Kč/h odpovídá průměrné měsíční mzdě 19 800,- Kč

Míra inflace samozřejmě nemůže nahradit režijní položky znalce (software, hardware, měřicí pomůcky, přístroje a nástroje, fotoaparát, videokameru a podobně).

Rok	Měsíc												Průměr roku
	1	2	3	4	5	6	7	8	9	10	11	12	
1997	73,2	73,4	73,5	74,0	74,1	74,9	77,5	78,0	78,5	78,9	79,2	79,6	76,2
1998	82,7	83,2	83,4	83,7	83,7	84,0	85,6	85,4	85,5	85,4	85,1	85,0	84,4
1999	85,6	85,6	85,6	85,7	85,7	85,8	86,5	86,6	86,5	86,6	86,8	87,0	86,2
2000	88,5	88,7	88,7	88,6	88,7	89,3	89,8	90,0	90,0	90,2	90,3	90,5	89,4
2001	92,2	92,2	92,3	92,6	93,2	94,1	95,2	95,0	94,2	94,2	94,1	94,2	93,6
2002	95,7	95,8	95,8	95,7	95,6	95,3	95,8	95,6	95,1	94,8	94,6	94,8	95,4
2003	95,3	95,5	95,4	95,6	95,6	95,6	95,7	95,5	95,1	95,2	95,6	95,8	95,5
2004	97,5	97,7	97,7	97,7	98,2	98,4	98,7	98,7	97,9	98,4	98,4	98,4	98,1
2005	99,1	99,3	99,2	99,3	99,5	100,1	100,3	100,3	100,1	100,9	100,7	100,6	100,0
2006	102,0	102,1	102,0	102,1	102,6	102,8	103,3	103,5	102,8	102,2	102,2	102,3	102,5
2007	103,3	103,6	103,9	104,6	105,0	105,3	105,8	106,1	105,8	106,4	107,4		

Tabulka č. 4: Míra inflace vyjádřená přírůstkem indexu spotřebitelských cen k základnímu období (rok 2005=100)

### Společenské ocenění znalecké činnosti

Dle mého názoru, společenské postavení znalců ve vztahu k soudním orgánům je úměrné jejich finančnímu ohodnocení ze strany soudů. Není výjimkou velmi slušné a přátelské jednání soudců a vyšších soudních úředníků, které však trvá do podání znaleckého posudku a podání vyúčtování znalečného. Pak nastává nikoli ojedinělý obrat v chování a přístupu těchto osob, pro které znalci byli naprosto nezbytní a „životně důležití“. Znalec se mnohdy stává osobou na které je možno si vyzkoušet nejen ostrovtip, ale také svou moc, sílu a aroganci moci.

Aby k těmto jevům docházelo co nejméně a abychom se byli schopni bránit takovýmto projevům jednání, mám zato, že o těchto problémech je třeba hovořit a předávat si vzájemně i tyto zkušenosti.

Pro přehlednost si dovolím jeden klasický příklad, který, kdyby se stal „mezi chlapy“, tak je klasifikován jako podraz. V soudní síni je tomu však jinak.

Jednoho dne mne kontaktovala soudkyně Krajského soudu v Brně. S dotazem – dá se říci s prosbou, zda jsem schopen a zda jsem ochoten podat znalecký posudek...písemně jsem odpověděl že ano, i když mi bylo divné proč jezdit přes celou Moravu, vždyť v Brně znám celou řadu naprosto špičkových znalců. K posudku bylo nutno přizvat laboratoř k provedení vývrtů, což jsem rovněž oznámil soudu písemně. Následoval písemný dotaz na cenu a rovněž písemná odpověď zasláná soudu včetně mi nabídnuté ceny (přeposlaná cenová nabídka) za práci laboratoře. Na základě této korespondence bylo vypracováno usnesení a jmenování znalce.

Vše probíhalo v naprosto přátelském duchu včetně drobných upřesnění a konzultací se soudem. Podaný posudek byl podán a využit při ústním jednání k rozhodnutí soudu.

Situace se obratem změnila podáním vyúčtování znalečného. Toto znalečné obsahovalo od počátku avizovanou cenu za práci laboratoře, což činilo něco málo přes ½ celkové výše účtovaného znalečného. První prohlášení znělo v tom smyslu, že k proplacení

**XVII. Mezinárodní vědecká konference soudního inženýrství  
Brno, 25. – 26. 1. 2008**

může dojít pouze u částek prokazatelně vynaložených, takže nejdříve znalec musí zaplatit a pak vyžadovat proplacení (postup je plně v souladu se zákonem [4] v platném znění). Argument, že tak vysokou částku si nejspíše budu muset půjčit, nikoho nezajímá. Po dodání dokladu o zaplacení mi bylo s úsměvem řečeno, že soud nic neproplatí, neboť „znalec nepožádal o ustanovení odborného konzultanta“. Protiargument zněl, že přeci to bylo to první co se písemně řešilo. Odpověď zněla že ano, že je to pravda, že i cena byla avizována dopředu, ale nebylo znalcem napsáno, že „žádá o povolení přizvat odborného konzultanta“. „Korunu“ všemu dala soudkyně prohlášením že „odvolání není přípustné“, neboť Krajský soud v Brně byl odvolacím soudem.

Jako znalečné jsem obdržel částku podstatně nižší, než částku na faktuře za práci laboratoře, neboť paní soudkyně se patřičně vyřádila na všech položkách a zásadně s ničím ve vyúčtování nesouhlasila. Zejména s maximální výší hodinové sazby.

Otázka odvolávání se proti krácení (mnohdy drastickému až na hodinovou sazbu ve výši 100,- Kč) je však velmi ošemetná. Největším rizikem je skutečnost, že znalec tímto žádá, aby jeden soudce prohlásil, že jiný soudce něco neudělal správně – to je problém. V případě jednoho mého odvolání se odvolací Krajský soud v Ostravě vypořádal s problémem po svém tak, že ještě více krátil znalečné. Zhruba na 25% požadovaného znalečného. Své rozhodnutí odůvodnil tím, že soud si v usnesení přímo nevyžádal fotografie (na kterých byl celý posudek postaven) a tedy jsou zbytečné, a proto nebudou hrazeny. Pak bylo stanoveno na kolika stranách jsou fotografie a kolik stran má posudek (po odečtení všech stran, které se daly odečíst) a tímto koeficientem bylo znalečné násobeno. Opět s dovětkem, že „odvolání není přípustné“. Takže trest za vyrušení vyššího úředníka.

Na tomto místě nemohu nezpomenout heslo „co tě nezabije, to tě posílí“, a proto si dovolím své zkušenosti shrnout do několika bodů, kterými se řídím:

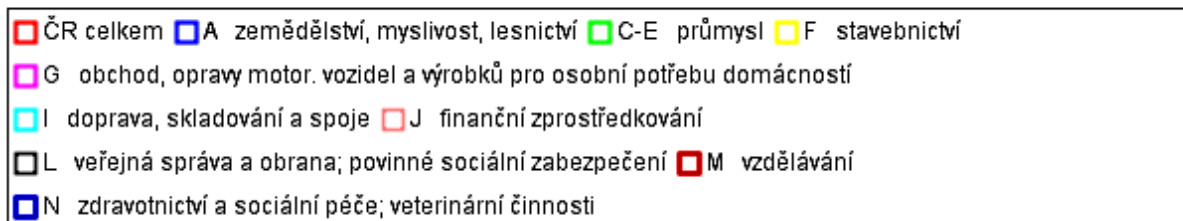
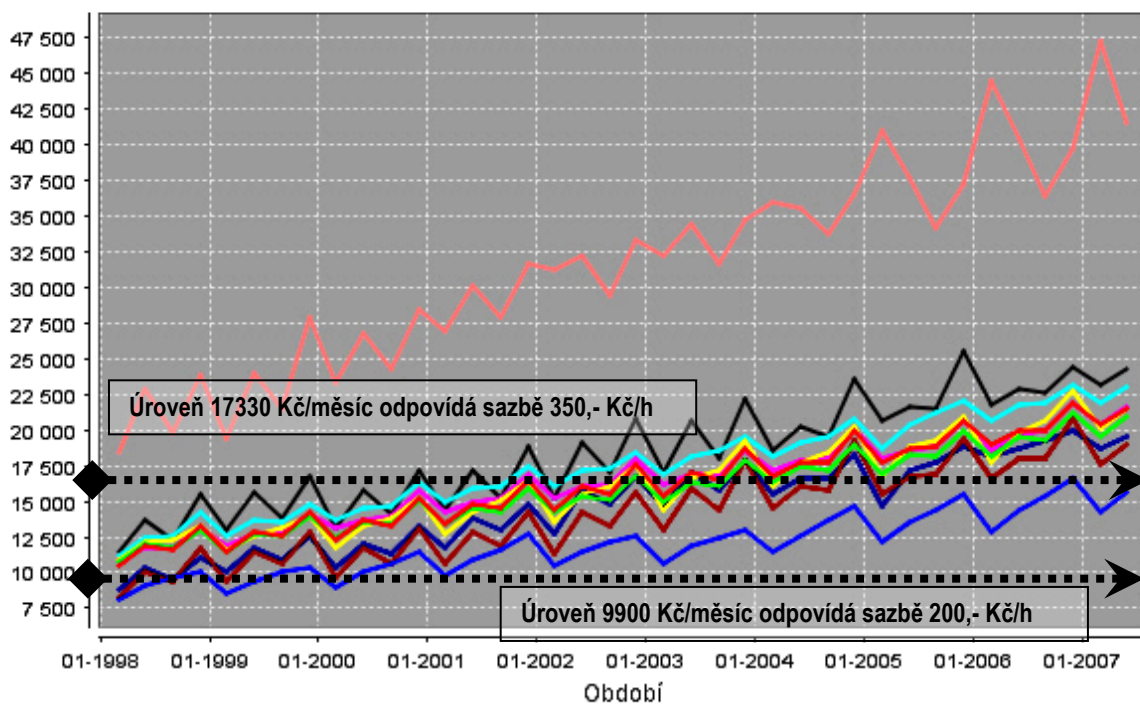
- V usneseních vždy požadovat účast odborného konzultanta, i kdyby šlo jen o hodinovou konzultaci s některým s mých kolegů.
- Soudu vždy oznamuji výši kterou bude odborný konzultant účtovat a požaduji písemnou odpověď s odsouhlasením této finanční částky.
- V usnesení vždy požaduji povolení použít osobní automobil, pokud je nutno jej použít (neboť soudy toho velmi často zneužívají k neuznání nákladů za osobní vozidlo a odvolávají se na možnost použití veřejných dopravních prostředků).
- Veškerá měření, fotodokumentaci a ostatní (přílohy a podobně) popisují natolik zřetelně, že je zřejmá jejich nezbytnost.
- Ztrátu času na cestě účtuji nikoli jako sazbu dle zákona [5], ale vypočtenou sazbou ztráty času dle daňového přiznání (obdobně jako když je znalec přizván k soudu nikoli jako znalec, ale jako „svědek“ – což je dalším způsobem jak se soud vyhne placení znalečného ve výši podle zákona [5]).
- Vyúčtování znalečného velmi podrobně rozpisuji (od rozlepení obálky po návrat z pošty při odesílání posudku), neboť soudce pro nedostatek času může vyhodnotit vyúčtování jako příliš vysoké ve vztahu k málo řádkům ve vyúčtování.
- Papírem nešetřím (je velmi těžké soudy přesvědčit, že na jednu stranu A4 se vejde výsledek mnohahodinové práce) a snažím se vše řádně vysvětlit.
- Pokud se podání posudku opožďuje, vždy žádám o prodloužení termínu před jeho vypršením. Tuto „drobnost“ umí soudci velmi umně využít ke snížení znalečného z ostudné částky 350,- Kč/h na ještě ostudnější (Obrázek 2).



**XVII. Mezinárodní vědecká konference soudního inženýrství  
Brno, 25. – 26. 1. 2008**

- Pokud požádám o prodloužení termínu podání posudku a dříve než prodloužení písemně soud potvrdí, posudek neodesílám, neboť soud může argumentovat skutečností, že posudek byl podán po termínu (na požadavek prodloužení se prostě pozapomene – nedošlo k jeho vyřízení).

**Průměrná hrubá měsíční mzda zaměstnanců - Kč\_čtvrtletí**



**Obrázek 2: Dlouhodobý vývoj měsíčních mezd od roku 1999 do roku 2007 po čtvrtletích**

Přesto že tyto své zásady se snažím dodržovat, stále získávám nové praktické zkušenosti z nepřeborného a nevyčerpatelného rejstříku úskoků lidí na „druhé straně“. V této souvislosti mi dal velmi užitečnou radu pan Prof. Albert Bradáč:

*Cituji z e-mailu:*

*...pokud se týká rozhořčení, pan inženýr Smrček nás učil, ať hned napíše nevybíravou odpověď, dám ji do stolu, ráno ji zahodím a napíše novou.*

- Poslední zásada zní: napíše nevybíravou odpověď, dám ji do stolu, ráno ji zahodím a napíše novou. Tu pak stejně nepošlu, protože od roku 1990 kdy, podávám znalecké posudky jsem se mnohokrát přesvědčil, že je to naprosté plýtvání času (za jakoukoli hodinovou sazbu)

## **ZÁVĚR**

Tento stav cítím jako nevyhovující a neuspokojivý. Jistě tato nespokojenost může být vnímána mým okolím různě. Znalci podávající posudky pro soudní orgány jen ojediněle, nebudou pravděpodobně výše uvedenými řádky přesvědčivě osloveni. Naopak znalci, u kterých je četnost práce pro soudy nezanedbatelná, budou jistě schopni k této problematice přispět svým názorem.

Prvním problémem je současná legislativa [4]. Zdá se, že je bezpodmínečně nutné vytvořit zcela nový zákon, který by respektoval změny a vývoj ve společnosti, zejména pak v oblasti vtažů znalec-soud a podobně. Současný zákon je naprosto nevyhovující v těchto oblastech:

- Zákon prakticky nestanovuje povinnost soudu uhradit znalečné. Různými cestami lze oddalovat proplacení znalečného jakkoli dlouho.
- Zákon umožňuje soudu pokutovat znalce (například za pozdní podání posudku), ale v případě neplnění povinností soudu není možný žádný postih. Znalec je tak loutkou v rukou soudních úředníků.
- Zákon umožňuje soudci označit posudek znalce za neodborný, přestože soudce není v žádném případě k takovému posouzení odborně způsobilý.
- Zákon umožňuje posuzovat soudci (vyšším soudním úředníkům) odbornou náročnost posudku od které se odvíjí výše znalečného.
- Nerespektuje skutečnost z daňového pohledu, to je, že znalecká činnost je podnikáním a řídí se tržními principy. Znalec je povinen účtovat jen prokazatelně vynaložené náklady přesto, že mu nemusejí být proplaceny – například sociální a zdravotní pojištění (v případě znaleckých ústavů) je nákladem ze zákona, přesto není soudy uznáváno, neboť není hrazeno předem, jak požaduje zákon [4]).

Druhým problémem je předpis [5] pro stanovení výše znalečného. Tento předpis je rovněž nevyhovující z těchto pohledů:

- Naprosto nevyhovuje v oblasti výše znalečného – nerespektuje vývoj mezd ve společnosti, ani každoroční nárůst cen (inflaci).
- Výše znalečného daná rozmezím umožňuje snižovat výši znalečného dle subjektivního posouzení posuzovatele, neboť nejsou dány základní definice náročnosti různých úrovní odpovídající hodinovým sazbám.
- Naprosto není respektována odpovědnost znalce za podaný posudek a skutečnost, že jde o technicky náročnou a odpovědnou práci špičkové úrovně (na základě posudků je v technické oblasti sporu zpravidla soudcem rozhodováno).

Je tedy zřejmé, že je nutno v krátké době vypracovat zcela nový zákon i vyhlášku pro účtování znaleckých posudků. Zákon i vyhláška by měla být taková, aby zamezila negativním jevům degradující znalce a tuto společensky významnou „profesí“.

Iniciace zákona, ale zejména prosazení důstojné odměny pro znalce v případě podání posudků před soudy je na silném zástupci. Může jím být například profesní komora (jak tomu je u prosazení odměny advokátů za pomoci advokátní komory).

**XVII. Mezinárodní vědecká konference soudního inženýrství  
Brno, 25. – 26. 1. 2008**

Problém je v samotné „definici znalce“ podle zákona [4]. Znalec je samostatnou osobou, což zcela vylučuje povinnost být členem v profesní komoře znalců (jako je například ČKAIT nebo ČKA). U nepovinného členství v komoře bude pravděpodobně s ochotou stát se členem komory.

Nakolik tuto iniciativu může převzít Asociace znalců a odhadců, mi osobně není známo.

## **LITERATURA**

- [1] KUBEČKA, Karel: Administrativní a společenské aspekty znalecké činnosti. XVI. konference absolventů studia technického znalectví s mezinárodní účastí 26.-27.1.2007 v Brně. Sborník příspěvků XVI. Konference a CD. ISBN: 978-80-7204-491-7.
- [2] KUBEČKA, Karel: Administrativní a společenské aspekty znalecké činnosti. Časopis *Soudní inženýrství, ročník 18, číslo 03/2007, ISSN: 1211-443X*, vydává: Ústav soudního inženýrství Vysokého učení technického v Brně, Údolní 53, 602 00 Brno, strana: 150-154.
- [3] Diskuse k administrativním a společenským aspektům znalecké činnosti - časopis *Soudní inženýrství, ročník 18, číslo 05/2007, ISSN: 1211-443X*, vydává: Ústav soudního inženýrství Vysokého učení technického v Brně, Údolní 53, 602 00 Brno, strana: 275.
- [4] *Zákon 36/1967 Sb. - Zákon o znalcích a tlumočnících ze dne 6. dubna 1967 v platném znění.*
- [5] *Vyhláška 37/1967* ministra spravedlnosti ze dne 17. dubna 1967 k provedení zákona o znalcích a tlumočnících, v platném znění.
- [6] *Vyhláška 432/2002* Ministerstva spravedlnosti ze dne 1. října 2002, kterou se mění vyhláška č. 37/1967 Sb., k provedení zákona o znalcích a tlumočnících, ve znění pozdějších předpisů, a vyhláška č. 312/1995 Sb., kterou se stanoví paušální částka nákladů trestního řízení
- [7] *Vyhláška 77/1993* ministerstva spravedlnosti ze dne 10. února 1993, kterou se mění a doplňuje vyhláška ministerstva spravedlnosti č. 37/1967 Sb., k provedení zákona o znalcích a tlumočnících, ve znění pozdějších předpisů
- [8] *VYHLÁŠKA Ministerstva spravedlnosti č. 484/2000 Sb.* ze dne 18. prosince 2000, kterou se stanoví paušální sazby výše odměny za zastupování účastníka advokátem nebo notářem při rozhodování o náhradě nákladů v občanském soudním řízení a kterou se mění vyhláška Ministerstva spravedlnosti č. 177/1996 Sb., o odměnách advokátů a náhradách advokátů za poskytování právních služeb (advokátní tarif), ve znění pozdějších předpisů, ve znění vyhlášky č. 49/2001 Sb., vyhlášky č. 110/2004 Sb., vyhlášky č. 617/2004 Sb. a vyhlášky č. 277/2006 Sb.
- [9] [http://www.czso.cz/csu/redakce.nsf/i/mira\\_inflace](http://www.czso.cz/csu/redakce.nsf/i/mira_inflace)